

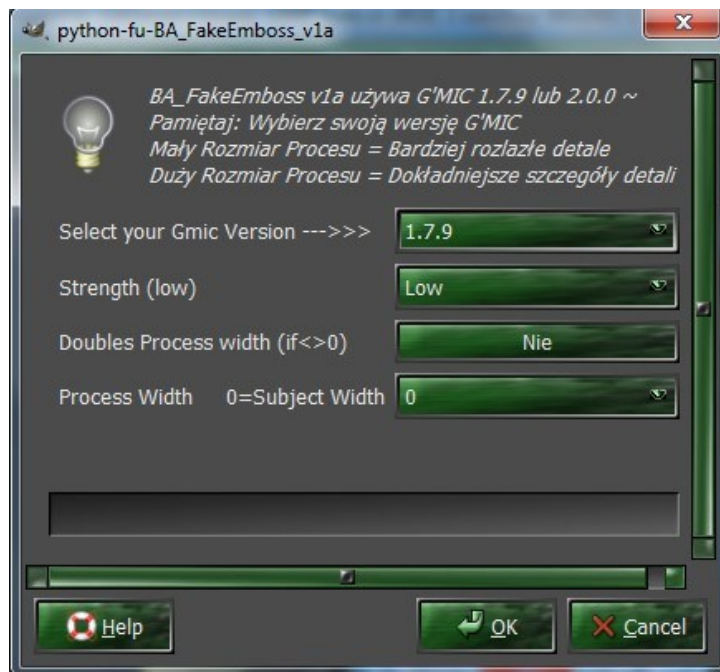
Wtyczka GIMP – Fake Emboss (Fake Emboss filter)

14-05-2017r

Wiadomość opublikowana: 13 marzec 2017 przez **animicule** => Brian Anderson
<http://gimpchat.com/viewtopic.php?f=9&t=15380>

<http://gimpchat.com/download/file.php?id=29607> Wtyczka - BA_FakeEmboss_v1a.zip
 [Fake => Imitacja wytłoczenia]

W tej chwili działa z zainstalowanym G'MIC 1.7.9 lub 2.0.0. Wykorzystuje pętlę "convolution" w bardzo małych powtórzeniach. Wygląda podobnie do delikatnego wytłoczenia, ale bez czerni. Efekt ten ma być lekki i łatwiej jest zauważyć, że jedna warstwa na drugiej jest zmienna i porównywana.



Process Width:

Smaller process size = Looser detail => **Mały Rozmiar Procesu = Bardziej rozlazłe detale**
 Larger Process Size = Tighter Detail => **Duży Rozmiar Procesu = Dokładniejsze szczegóły detali**

Strenght => Low, Medium i High

Double Process width podwójna szerokość procesu ...

Działa to tylko wtedy, gdy ustawimy **Process Width** szerokość procesu (w przeciwnym razie działa w zakresie rozmiaru podmiotu, tematu). **Zmienia tylko rozmiar przetwarzania, a nie wyjścia.**

Uwaga:

Możemy użyć edytora tekstów lub Notepad++ i zmienić położenie wtyczki w menu.

Znajduje się wtedy w pobliżu dolnej części Filtry.

Po rozpakowaniu, zrób kopię zapasową, na wypadek, gdy przypadkowo zmienisz coś nie tak, otwórz wtyczkę Poszukaj informacji o lokalizacji (która jest w większości skryptów z Pythona w tym samym miejscu) i zmień je na te, gdzie chcesz przenieść.

To jest jedyna linia, którą musisz zmienić, aby przenieść lokalizację w menu.

Oto jak wygląda Fake Emboss

Jest:

```
] ,
BA_FakeEmboss_v1a,
menu="<Image>/Brian/" ,
)
main()
```

Będzie:

```
] ,
```

```

BA_FakeEmboss_v1a,
menu="<Image>/Filters/Brian/",
)
main()

```



Możemy również zmienić np.:

```

register(
  "BA_FakeEmboss_v1a",
  "BA_FakeEmboss_v1a używa G'MIC 1.7.9 lub 2.0.0 ~\nPamiętaj: Wybierz
swoją wersję G'MIC \nMały Rozmiar Procesu = Bardziej rozlazłe
detale\nDuży Rozmiar Procesu = Dokładniejsze szczegóły detali ",
  Co widać na zrzucie wtyczki powyżej.

```

Plugin sprawdzono Windows 7 64bit w:

- GIMP v. 2.8.20 Portable 32bit G`MIC 1.7.9
- GIMP v. 2.8.22 Standalone 32bit G`MIC 1.7.9 32bit
- GIMP v. 2.9.3 oraz 2.9.5

Ale aby wtyczka działała poprawnie w wersji GIMP 2.9, musimy zmienić metodę interpolacji:

```

pdb.gimp_context_push
pdb.gimp_context_set_interpolation(INTERPOLATION_LANCZOS)

```

GIMP 2.8

na

```

pdb.gimp_context_push
pdb.gimp_context_set_interpolation(INTERPOLATION_NOHALO)

```

GIMP 2.9

Przykłady:



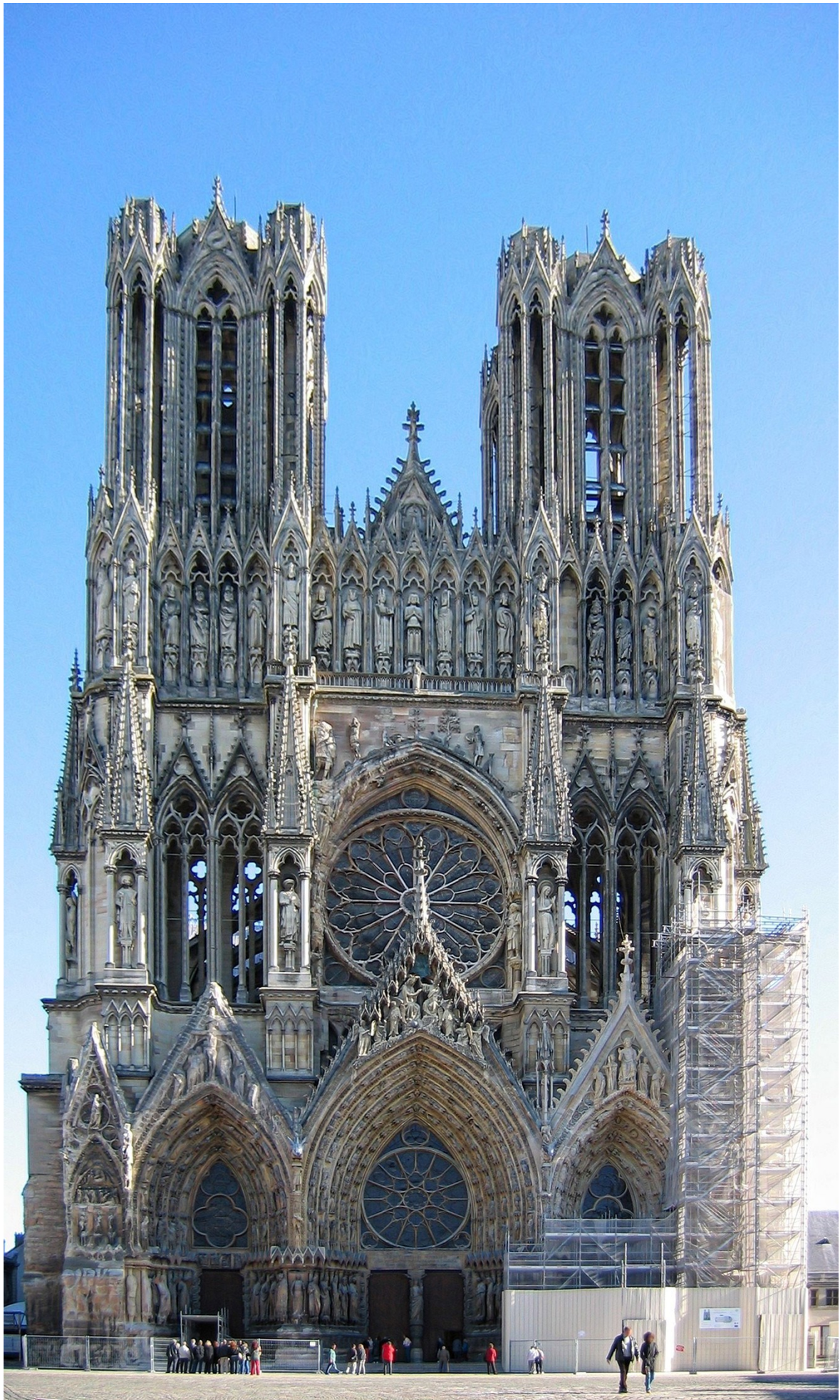
Chomik.jpg 5,6MB



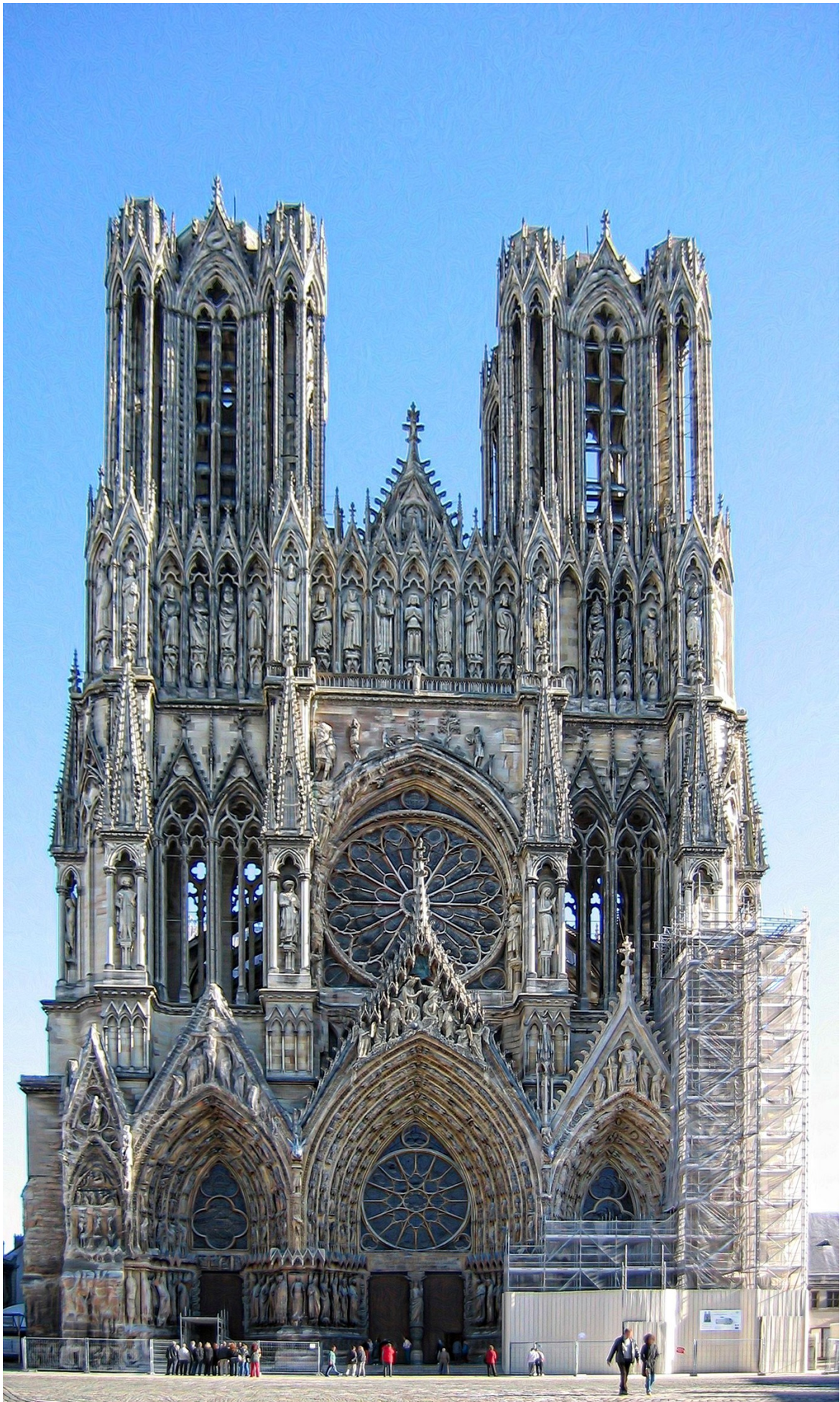
High_2000_420MB



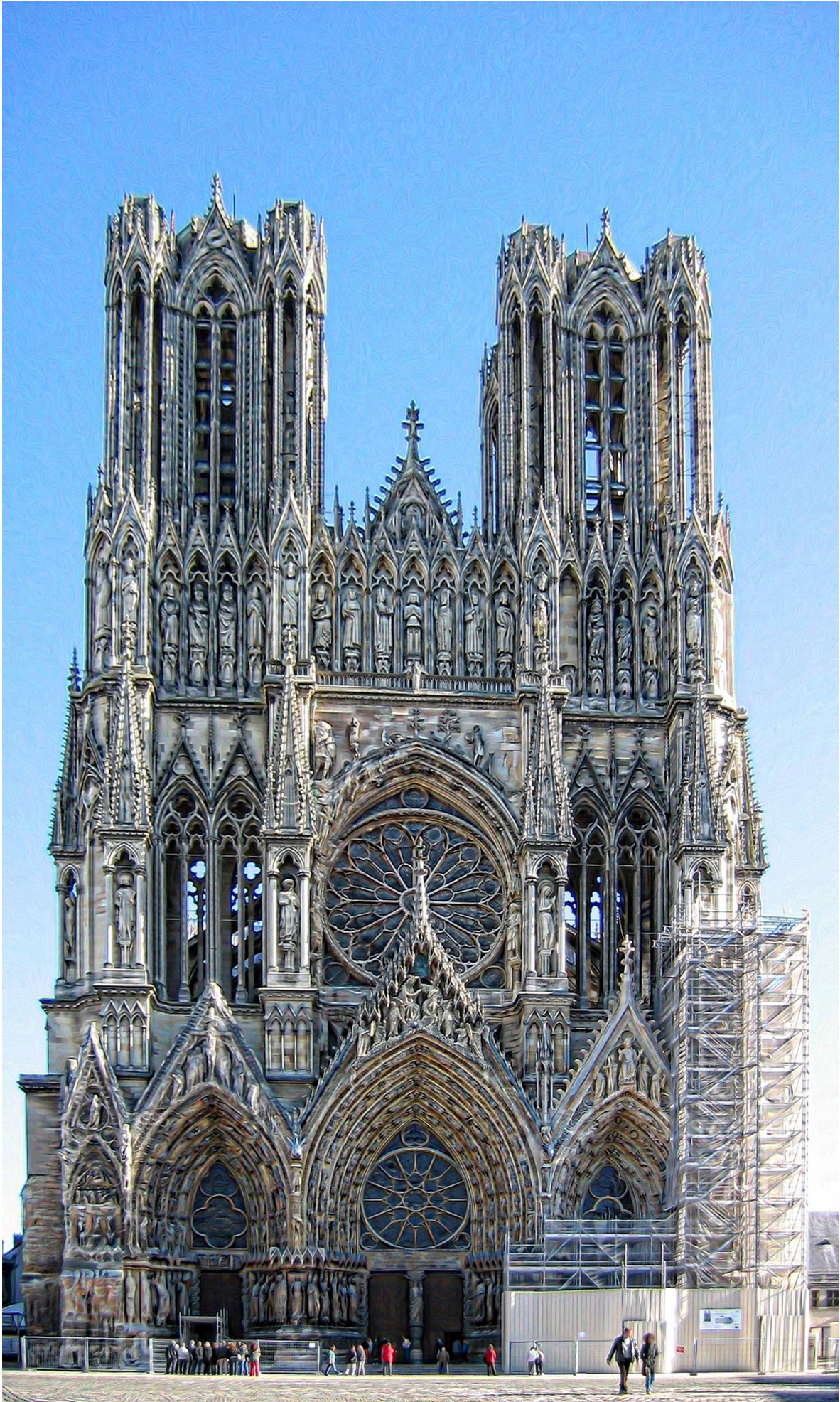
Original => Cathedral_Notre-Dame_de_Reims_France



G`MIC 1.7.9 Low_2000_Nie_403MB



G`MIC 1.7.9 Medium_2000_Nie_457MB



G`MIC 1.7.9 High_2000_Nie_511MB



Oryginał 11,3MB



G`MIC 1.7.9 High_4000_Nie_841MB

W Historii działań mamy **23 działania**. Klikam "*Usuń wszystkie pozycje z historii działań*", otwiera się okno: - *Wyczyszczenie historii działań tego obrazu, zwolni dużo pamięci* – klikamy **Clear** i obraz na pasku pokazuje zajętość **13,2 MB** pamięci. [Cofnij – nie czyści historii].



High_4000_Nie



Created by Z.byma72age



Created by Z.byma72age

Azalia Gibraltar_High_4000_Nie.jpg

Przykład ze strony <http://gimpchat.com/viewtopic.php?f=9&t=15380>:



Po zastosowaniu wtyczki, Rower wygląda świetnie, wydaje się, że wyczyścił trochę z oświetlenia, również lekko mgliste (*zadymione*) obszary i niektóre szczegóły również są nieco wzmacnione.

Opracowanie dla <http://www.gimpuj.info/>
Zbigniew Małach
Zbyma72age