

Jedno okienkowy GIMP.

12.10.2009r

Motto:

"Kto się interesuje ten wie, kto się nie interesuje ten i tak się nie zainteresuje"

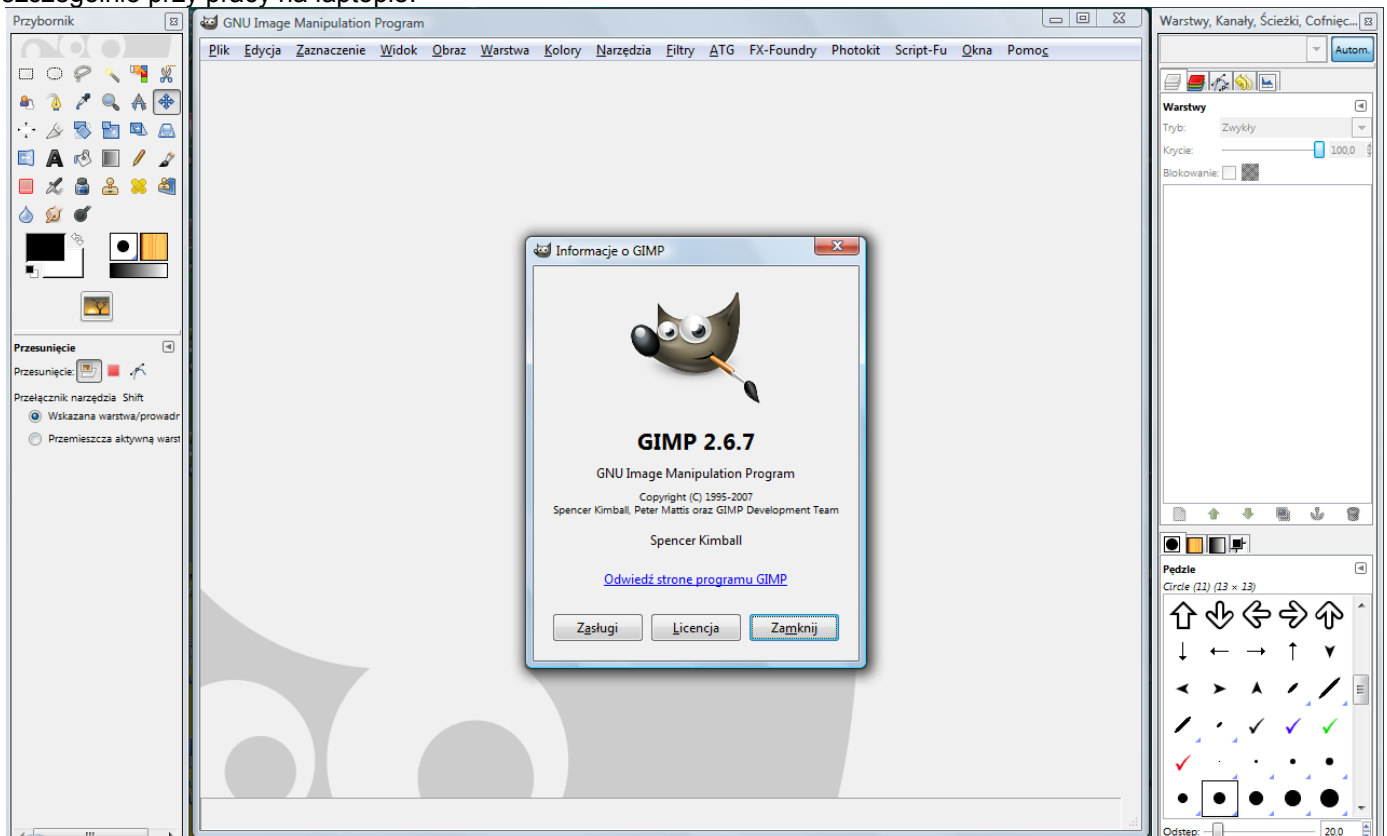
„Dzieło nie zależy tak bardzo od programu tylko od użytkownika. Gimp i Photoshop to tylko narzędzia. Mówienie, że artysta potrzebuje konkretnego programu, aby być dobrym, jest jak mówienie, że malarz do wybicia się potrzebuje określonej marki pędzli”.

Od dość dawna pojawiają się narzekania osób mających styczność z GIMP-em na brak jednego głównego okna. Jednak odpowiednie ustawienie w **Preferencjach** umożliwi pracę w jednym oknie z jednym obrazem.

Inne otwarte obrazy pojawiają się w menu obrazu **Okna**.

Poniżej przedstawię jak dostosować GIMP-a do pracy z jednym oknem.

Na początek przedstawię domyślny wygląd programu po otwarciu obrazu. Widać trzy okna, mało miejsca na obraz, szczególnie przy pracy na laptopie.



Jak widać, GIMP ver 2.6 ma ustawienie domyślnie, że uruchamia się z oknem Przybornika, Warstw i oknem obrazu. W menu okna obrazu **Okna dialogowe** zastąpiły **Okna**.

Gdy minimalizujemy okno obrazu, okna z narzędziami pozostają na ekranie i nie minimalizują się wraz z oknem, do którego, rzekomo, należą.

“Nieznikanie” okien Przybornika i Warstw może czasem przeszkadzać.

Ciekawostką jest, że na GIMP-a się narzeka, że ma osobne okienka, ale na Photoshopa dla OSX nie.

A interfejs ma dokładnie taki sam:

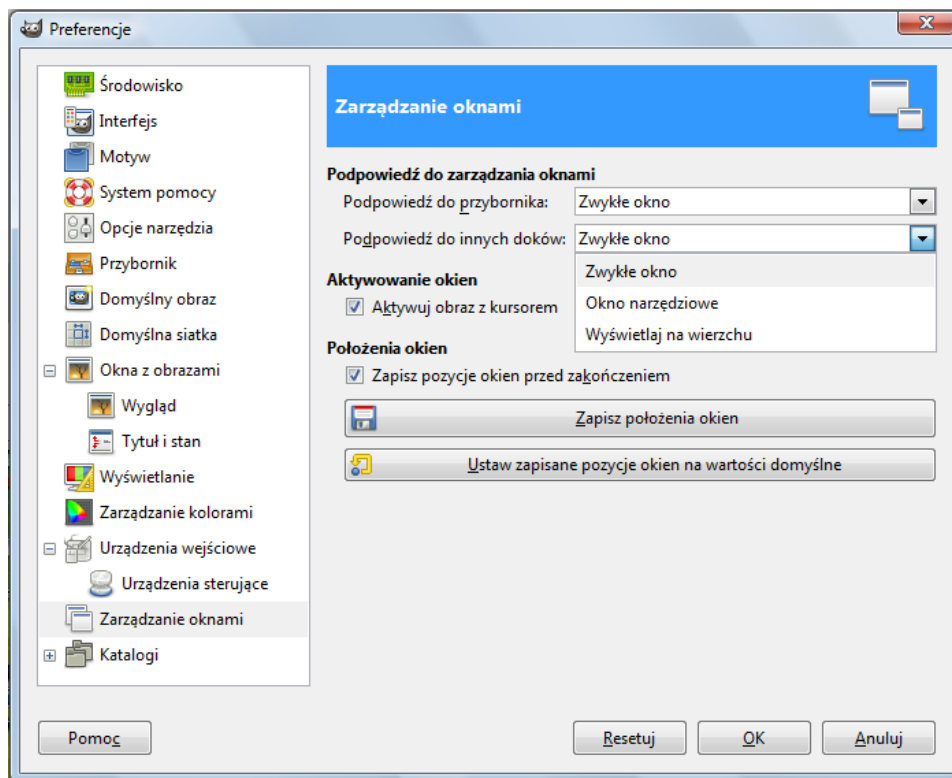
http://en.wikivisual.com/images/3/36/PhotoshopCS_2_OSX.jpg Zalutuje jakby... hipokryzją?

GIMP posiada umiejętności dopasowania się do potrzeb użytkownika.

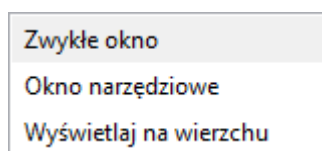
Należy mu w tym odrobinę pomóc.

W oknie obrazu w pasku menu wybieramy **Plik/Preferencje**.

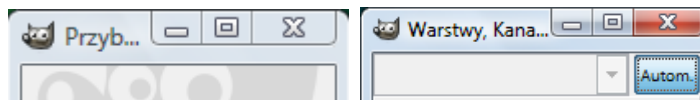
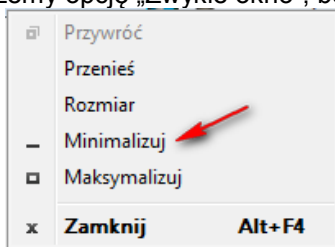
W drzewie opcji w lewej części okna **Preferencje** klikamy pozycję **Zarządzanie oknami**. Mamy tutaj możliwość utworzenia własnego interfejsu GIMP-a. Jest to możliwe dzięki opcjom tworzenia dokowalnych okien dialogowych.



Wybory dokonane tutaj określą w jaki sposób Okna narzędziowe i doki dialogowe, będą traktowane. Mamy trzy możliwości:

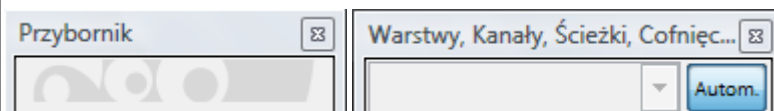
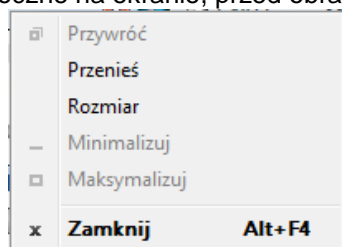


- Jeśli wybierzemy opcję „Zwykłe okno”, będą one traktowane jak każde inne okno.



Pamiętamy że możemy będąc w oknie obrazu użyć klawisza Tab, dla ukrycia/otwarcia Narzędzi Przybornika/Okna narzędziowe.

- Jeśli wybierzemy „Okno narzędziowe”, przycisk zmniejszenie na pasku tytułu jest nieobecny i doki pozostaną trwale widoczne na ekranie, przed obrazem, kiedy aktywujemy okno obrazu.



- Jeśli wybierzemy „Wyświetlaj na wierzchu”, będą one przechowywane przez cały czas na przedniej części monitora dla dowolnego obrazu.

Efekty zmiany ustawień pojawią się po ponownym uruchomieniu GIMP-a.

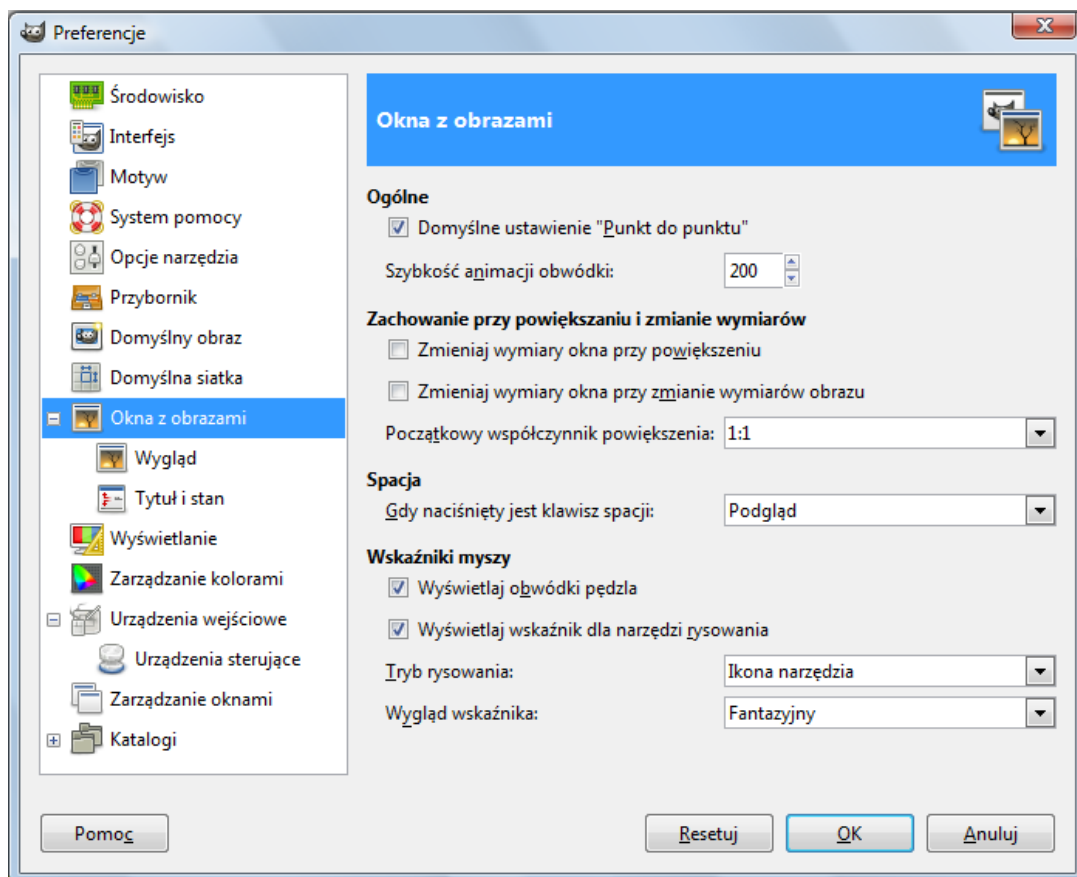
Położenie okien

Jeśli zaznaczono „Zapisz pozycje okien przed zakończeniem”, przy następnym uruchomieniu GIMP-a zobaczymy taką ilość okien i w takiej pozycji, w jakiej się znajdowały, kiedy ostatni raz zamykano program.

Zapisz położenie okien

Ten przycisk jest użyteczny tylko w tym przypadku, jeśli nie zaznaczono „Zapisz pozycje okien przed zakończeniem”. Pozwala nam on ustalić położenie naszych okien w pożądanej kolejności. Po kliknięciu na ten przycisk, przy każdym uruchomieniu GIMP-a okna będą rozmieszczone w wskazanym porządku.

Ustaw zapisane pozycje okien na wartości domyślne – jeśli dojdziemy do wniosku, że nasze zachowane położenie okien jest nieprzydatne.



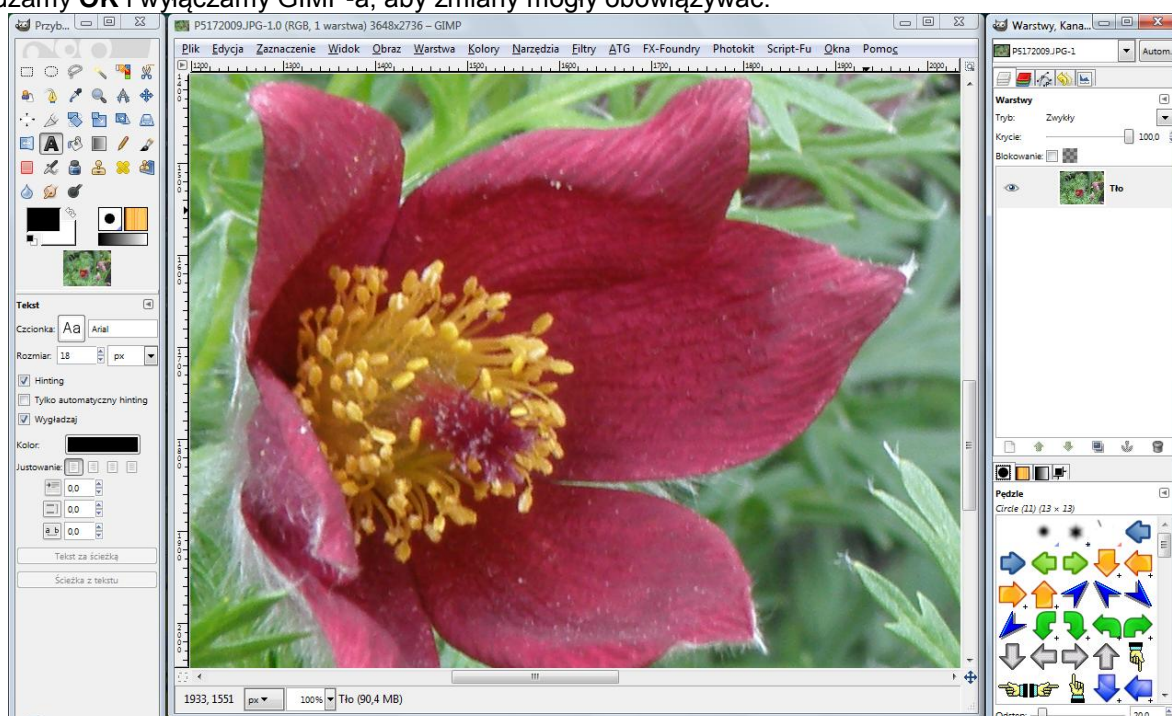
Okna z obrazami: GIMP działa zarówno w "normalnym" trybie lub w "trybie pełnoekranowym".

Tryb pełnoekranowy jest aktywowany przez naciśnięcie *F11* na klawiaturze i pokazuje tylko obraz bez interfejsu. Jest to przydatne dla artystów, którzy nie chcą być zakłócany przez interfejs użytkownika, lub dla użytkowników wielu monitorów (jeśli używasz dwóch monitorów, tryb pełnoekranowy zajmuje tylko jeden ekran a interfejs może być na innym).

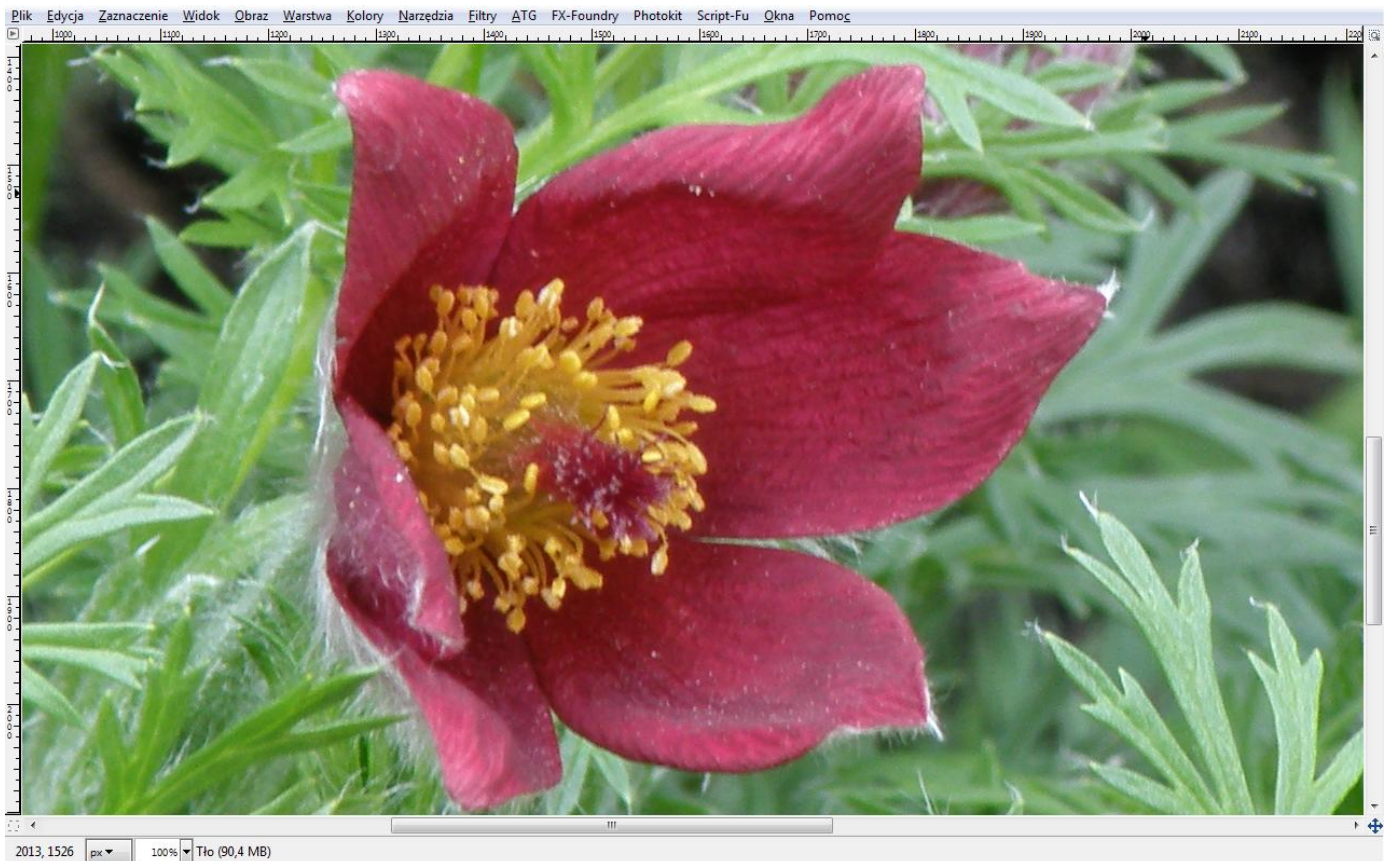
Kolejność operacji:

Po otwarciu GIMP-a w oknie obrazu w pasku menu wybieramy **Plik/Preferencje**, przechodzimy do "Zarządzanie oknami" teraz w "Podpowiedź do zarządzania oknami" w "Podpowiedź do przybornika" i "Podpowiedź do innych doków" ustawiamy na "Zwykłe okno", oraz w "Okna z obrazami" w "Początkowy współczynnik powiększenia" ustawiamy na 1:1.

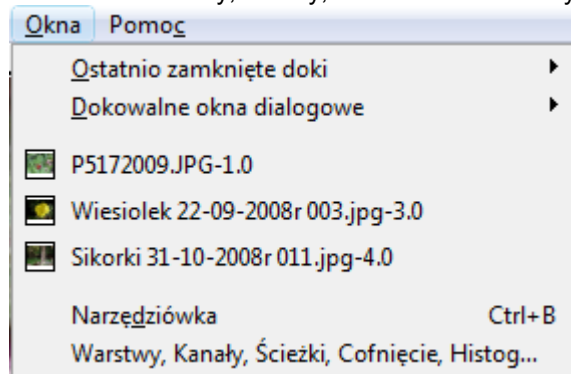
Zatwierdzamy **OK** i wyłączamy GIMP-a, aby zmiany mogły obowiązywać.



Po ponownym otwarciu GIMP-a otwieramy pożądaną obraz i klikamy *F11* i mamy pełny ekran:

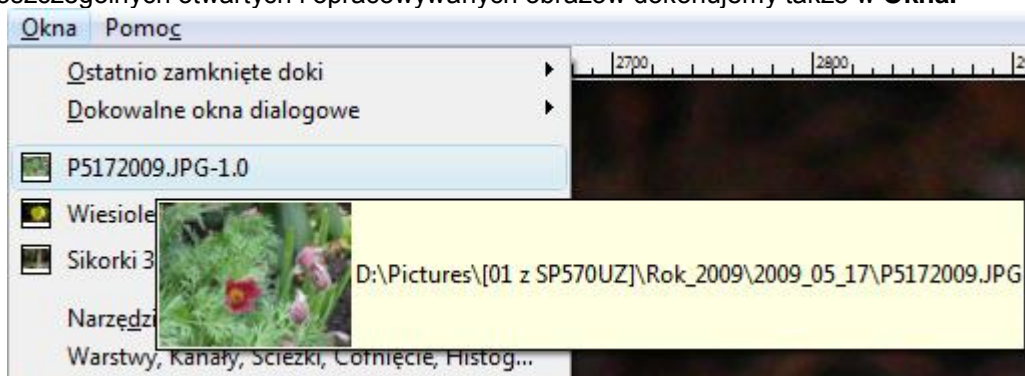



potrzebną "Narzędziówkę - Przybornik" lub "Warstwy, kanały, ścieżki..." otwieramy klikając w **Okna**.

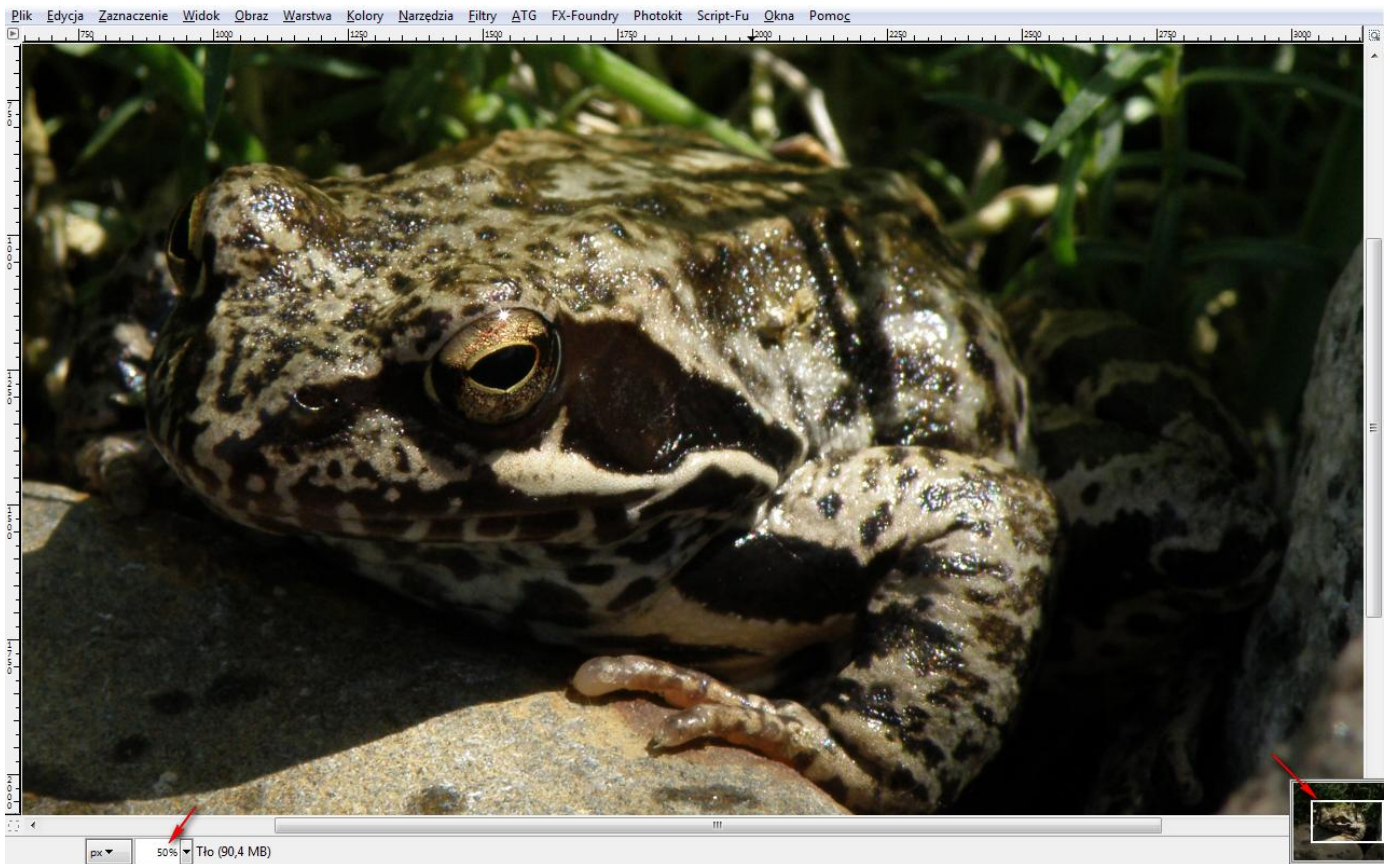


Kliknięcie na obrazie powoduje automatyczne zamknięcie np. Narzędziówki.

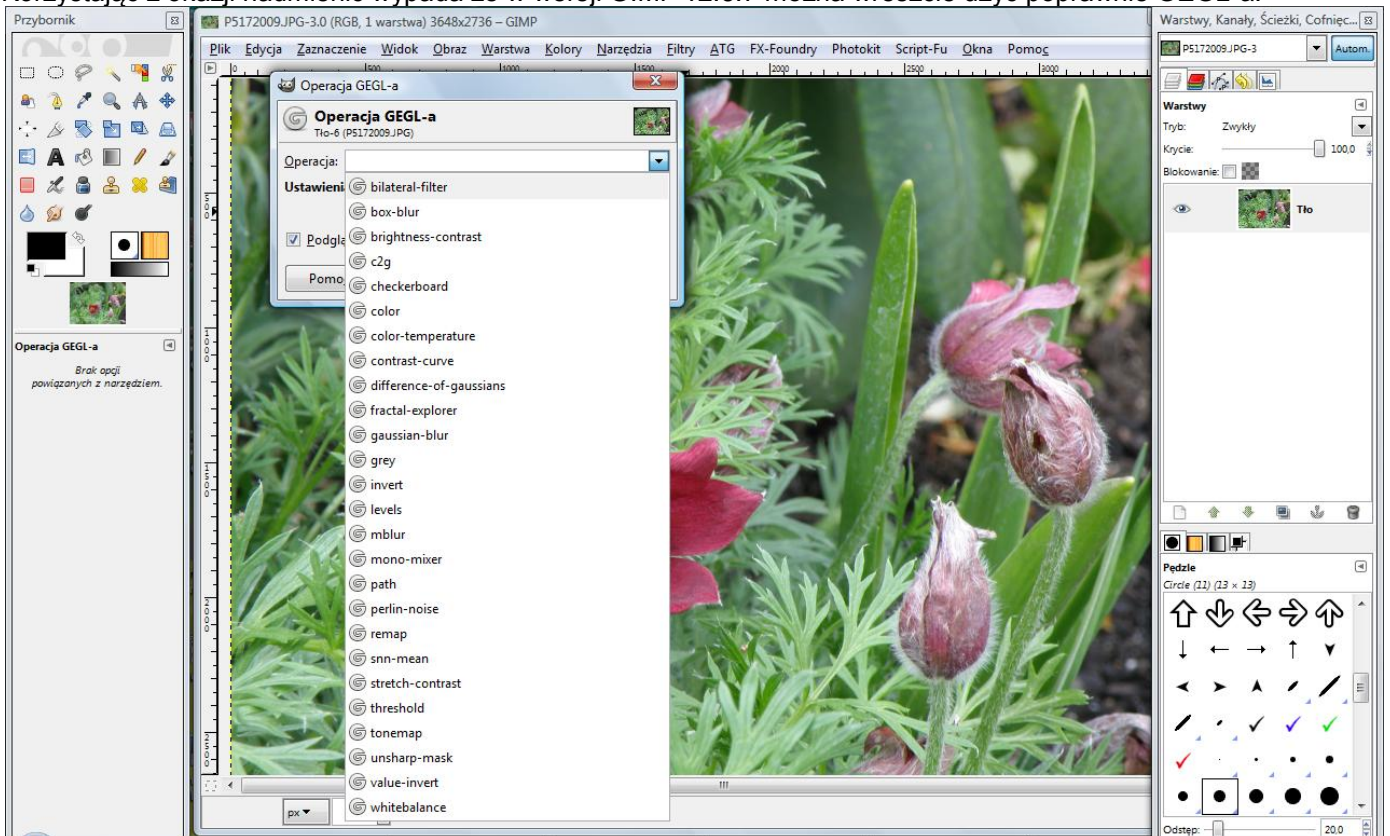
Przejsie do poszczególnych otwartych i opracowywanych obrazów dokonujemy także w **Okna**.



Inny przykład obrazu w jedno okienkowym GIMP-ie z pomniejszeniem 50% i pokazaną możliwością zastosowania narzędzia .



Korzystając z okazji nadmienić wypada że w wersji GIMP v2.6.7 można wreszcie użyć poprawnie GEGL-a.



Opracował:
Zbigniew Małach
Zbyma72age

Poradnik nie może być publikowany w całości lub fragmentach na innych stronach www lub prasie, bez wcześniejszego kontaktu z autorem poradnika oraz bez zgody na publikację.